

علل تأخیر در مراجعه به بیمارستان در بیماران دچار انفارکتوس قلبی

مریم دانشور فرد: * دستیار، گروه پزشکی اجتماعی، دانشکده پزشکی، دانشگاه علوم پزشکی تهران
مژگان کاربخش: استادیار، گروه پزشکی اجتماعی، دانشکده پزشکی، دانشگاه علوم پزشکی تهران
فرنوش لارتنی: دستیار، گروه بیماری‌های قلب و عروق، دانشکده پزشکی، دانشگاه علوم پزشکی تهران

فصلنامه پایش

سال نهم شماره چهارم پاییز ۱۳۸۹ صص ۴۳۴-۴۲۵

تاریخ پذیرش مقاله: ۱۳۸۸/۸/۱۹

انشر الکترونیک پیش از انتشار-۱۸ آبان ۱۳۸۹

چکیده

تشخیص و درمان به موقع بیماران مبتلا به حمله حاد قلبی به طرز چشمگیری پیش آگهی آنان را بهبود می‌بخشد. این مطالعه با هدف برآورد نسبت بیماران دارای تأخیر از هنگام وقوع علائم تا مراجعه به بیمارستان انجام شد و عوامل مرتبط با تأخیر نیز مورد بررسی قرار گرفت.

در این مطالعه ۹۵ بیمار که با تشخیص انفارکتوس حاد میوکارد بستری شده بودند، مورد مطالعه قرار گرفتند. اطلاعات مورد بررسی بیماران شامل علائم حمله در آنان، زمان مراجعه به بیمارستان پس از آغاز علائم و علت تأخیر در مراجعه در صورت رسیدن به بیمارستان پس از ۳ ساعت از وقوع علائم پس از اخذ رضایت آنان در پرسشنامه‌های مربوطه درج گردید و تجزیه و تحلیل آماری توسط نرم‌افزار SPSS 16 انجام شد.

مردان ۷۶/۸ درصد از بیماران مورد مطالعه را تشکیل می‌دادند. میانگین سنی افراد $1/1 \pm 60/4$ سال بود. نیمی از بیماران بعد از گذشت ۹ ساعت از شروع علائم به بیمارستان مراجعه کرده بودند و تأخیر بیش از ۳ ساعت در ۷۰ درصد از بیماران مشاهده شد. عوامل خطر برای تأخیر در مراجعه به بیمارستان عبارت بودند از فقدان تعریق به عنوان یکی از علائم بیماری، وقوع علائم در نیمه شب تا صبح زود، فقدان سابقه قبلی از بیماری قلبی، مراجعه به پزشک عمومی، شروع تدریجی علائم و سطح تحصیلات پایین که همگی دارای اثر مستقل و معنی‌داری در تحلیل چند متغیره با روش رگرسیون لجستیک بودند.

به عنوان یک نتیجه گیری کلی می‌توان گفت آموزش عمومی و سعی در شناساندن بهتر بیماری و علائم آن خصوصاً به افراد در معرض خطر و افرادی که از سطح تحصیلات پایین‌تری برخوردار هستند به شناخت بهتر نشانه‌ها و کاهش زمان مراجعه منجر خواهد شد.

کلیدواژه‌ها: تأخیر، انفارکتوس قلبی، بیمارستان

* نویسنده پاسخگو: خیابان انقلاب اسلامی، خیابان قدس، خیابان پورسینا، دانشگاه علوم پزشکی تهران، دانشکده پزشکی

نمابر: ۴۴۲۴۹۷۸۵

تلفن: ۸۸۹۶۲۳۵۷

E-mail: m_daneshvarfard@yahoo.com

مقدمه

تقریباً یک سوم از موارد حملات حاد قلبی منجر به فوت بیمار قبل از بستری شدن در بیمارستان شده و بیشتر این مرگ‌ها در چهار ساعت نخست از زمان وقوع علائم روی می‌دهد [۱]. اثرات سودمند درمان ترومبولیتیک در کاهش مرگ و میر و بهبود پیش آگهی بیماران مبتلا به انفارکتوس حاد میوکارد به اثبات رسیده است ولیکن بهبود در این پارامترها به طور معکوسی با فاصله زمانی بین وقوع نشانه‌ها و آغاز درمان مرتبط است و این دلیلی است برای لزوم توجه بیشتر به عواملی که در طولانی کردن این روند مؤثر شناخته شده‌اند. دستورالعمل‌های موجود بر کم کردن این فاصله زمانی به کمتر از یک ساعت تأکید می‌کنند [۲]. برقراری مجدد جریان خون کرونر در ۲-۱ ساعت اول پس از حمله حاد قلبی توسط ترومبولیز یا آنژیوپلاستی، منجر به کاهش میزان مرگ بیماران تا ۵۰ درصد شده اما با تأخیر در درمان، فواید به طرز چشمگیری کاهش می‌یابد [۳].

طبق مطالعات انجام شده میانه زمان تأخیر قبل از بیمارستان در کشورهای مختلف تنوع زیادی داشته بدین صورت که کمترین زمان ذکر شده ۱/۵ ساعت مربوط به آمریکای شمالی و استرالیا و بیشترین زمان ۱۵/۲ ساعت در چین است [۴].

فاصله بین زمان وقوع علائم و زمانی که فرد اقدام به عمل جهت دریافت خدمات درمانی می‌نماید یا زمان تأخیر مربوط به بیمار از سه مرحله تشکیل شده که هر مرحله تابع روندهای تصمیم‌گیری مربوط به خود است. اولین مرحله از این فرایند منجر به استنباط شخص از بیمار بودن یا نبودنش در نتیجه ارزیابی وی از شرایط پدید آمده می‌شود (مرحله ارزیابی)، مرحله بعد صرف تصمیم‌گیری جهت اقدام به منظور دریافت خدمات پزشکی شده و سومین مرحله، مرحله عمل به این تصمیم است. در بیماران مبتلا به حمله قلبی، سرطان و بسیاری از بیماری‌های دیگر، عامل عمده تأخیر مربوط به اولین مرحله یعنی ارزیابی بیمار از نشانه‌ها می‌شود [۵]. مطالعات دیگر از واژه Decision delay یا مرحله تصمیم‌گیری به عنوان طولانی‌ترین فاز تأخیر یاد کرده‌اند که مربوط به زمانی است که شخص علائم خود را تفسیر نموده و تصمیم به درخواست کمک می‌گیرد [۶، ۷] که در این بین رفتارهایی نظیر توجیه کردن، نادیده گرفتن و یا انکار مشکل از عوامل تأثیرگذار بر افزایش میانگین زمان مراجعه بیماران هستند [۸]. در مقابل آگاهی از علائم بیماری و الگوهای آن به عنوان عوامل تهدیدکننده سلامتی بر اساس دانش

قبل از فرد، وی را به اقدام جهت دریافت کمک وا می‌دارد [۵]. در عین حال در یک مطالعه کیفی که پیرامون چگونگی روند تصمیم‌گیری در بیماران بستری شده در دومین، سومین و یا چهارمین حمله قلبی انجام شد، مشخص گردید که شناخت نشانه‌ها و دانش قلبی برای اقدام به موقع کافی نبوده و نویسندگان در حیطه مقولات دخیل در روند تصمیم‌گیری از عواملی نظیر چگونگی ارزیابی نشانه‌ها، درک خطر، تجارب قلبی و عوامل روانی نظیر ترس و انکار یاد می‌کنند [۹]. مطالعات اخیر در آمریکا و استرالیا نشان داد بیماران که تأخیر داشتند علائم خود را جدی نپنداشته، منتظر از بین رفتن آنها شده و نگران به زحمت انداختن دیگران بودند [۱۰]. مطالعات مشاهده‌ای بیانگر آن هستند که مراجعه دیر هنگام بیشتر در زنان، افراد مسن‌تر، وجود تاریخچه دیابت و آنزین در فرد و کسانی که تنها زندگی می‌کنند دیده می‌شود [۱۱، ۱۲]. تحقیقات مبین آن است که کسانی که سابقه انفارکتوس میوکارد دارند، لزوماً دارای عدم تأخیر نیستند، ضمن این که سطح تحصیلات پایین‌تر با تأخیر بیشتر در مراجعه همراه است [۱۲].

با توجه به اهمیت مسئله و عدم وجود اطلاعات کافی در این زمینه، مطالعه حاضر با هدف برآورد نسبت بیماران دارای تأخیر از هنگام وقوع علائم تا مراجعه به بیمارستان انجام شد و نظر به اهمیت زمان ۳ ساعت در تصمیم‌گیری جهت انجام اقدامات درمانی [۸] عوامل مربوط به تأخیر بیش از ۳ ساعت نیز مورد بررسی قرار گرفتند. مطمئناً فهم و درک بهتر ما از مقوله تأخیر بیماران قلبی به تهیه مداخلاتی مؤثرتر برای کاهش مرگ و میر و ناخوشی در این بیماران خواهد انجامید.

مواد و روش کار

جمعیت مورد مطالعه بیماران بستری شده با تشخیص انفارکتوس حاد میوکارد در بیمارستان امام خمینی شهر تهران در مقطع زمانی دی ماه ۱۳۸۶ تا فروردین ۱۳۸۸ بودند. در مرحله پایلوت پرسشنامه‌ای که بر اساس متغیرهای در نظر گرفته شده در سایر پژوهش‌ها و با نظر استادان قلب و پزشکی اجتماعی توسط همکاران تحقیق طراحی شده بود بر روی ۱۱ بیمار به کار گرفته شد. در پرسشنامه پایلوت برخی سؤالات به صورت باز مطرح شده بود که در مرحله ابتدایی جمع آوری داده‌ها به سؤالات چند گزینه‌ای تبدیل شد، ضمناً بعضی سؤالات برای بیماران مبهم بود که مورد ویرایش قرار گرفت، بر اساس مطالعه پایلوت صورت گرفته ۴۴/۴ درصد

سابقه‌ای از بیماری‌های قلبی در گذشته نداشتند و ۱۴/۷ درصد سابقه سکته قلبی را ذکر می‌کردند. ۲۲ درصد از بیماران سیگاری، ۶۳ درصد غیرسیگاری و ۱۵ درصد تاریخچه‌ای از سیگار کشیدن را می‌دادند. تاریخچه بیماری و علایمی که افراد مورد مطالعه در حین حمله قلبی تجربه کرده بودند، در جدول شماره ۱ نشان داده شده است.

شروع علایم در ۳۶ درصد از بیماران به صورت ناگهانی و در ۶۴ درصد تدریجی بوده است. ۲۸ درصد شدت علایم را خفیف و قابل تحمل ارزیابی کرده، در ۴۰ درصد بیماران شدت علایم به نحوی بوده که قدرت انجام کارهای معمول را از آنان سلب کرده و در ۳۲ درصد علایم بسیار شدید و ناتوان کننده بوده است.

۷۲ درصد از بیماران مورد مطالعه هنگام وقوع حمله در منزل بوده و مابقی در محل کار یا اماکن عمومی بوده‌اند. بیشترین موارد حملات (۴۳ درصد) در صبح زود و کمترین موارد (۴/۳ درصد) در نیمه شب رخ داده بودند. بیشتر بیماران (۵۵ درصد) در پاسخ به این سؤال که علایم در چه روزی از هفته اتفاق افتاده بود، به خاطر نمی‌آوردند، اما در بین جواب‌های داده شده بیشترین مورد مربوط به روز شنبه با ۲۵/۶ درصد بود.

۶۳ درصد از بیماران به منظور تخفیف درد، دارو مصرف کرده بودند و ۳۲ درصد ذکر کردند که در زمان رخداد علایم تنها بوده‌اند. از بیماران سؤال شد که آنها اعتقاد داشتند علت بروز علایم چه بوده است، ۶۱/۳ درصد از بیماران علایم را به بیماری‌های غیرقلبی نظیر بیماری‌های دستگاه گوارش و معده، فشارهای روحی و اضطراب و یا حتی سرماخوردگی نسبت داده بودند. حدود نیمی از بیماران (۵۱ درصد) قبل از مراجعه به پزشک عمومی مراجعه کرده بودند.

نیمی از بیماران مورد مطالعه تا قبل از ۹ ساعت جهت درمان مراجعه کرده بودند (میانه). میانگین زمان مراجعه در افراد مورد مطالعه $25/4 \pm 21/7$ بود که پس از حذف موارد دارای تأخیر بیش از ۷۲ ساعت از محاسبات (Outliers)، میانگین به $15/51 \pm 13/08$ کاهش یافت. تأخیر بیش از ۳ ساعت در ۷۰ درصد از بیماران مورد مطالعه مشاهده شد (شکل شماره ۱).

در بیمارانی که در گروه دارای تأخیر طبقه بندی شدند، در بیان علت مراجعه دیر هنگام، ۵۵ درصد عدم اطمینان از این که مشکل مربوط به قلب باشد را بیان کرده، ۴۰ درصد اظهار کرده‌اند که فکر می‌کردند با گذشت زمان مشکل آنها برطرف می‌گردد، ۳۰ درصد عدم آگاهی از اهمیت بیماری را عنوان کرده، ۱۳/۴ درصد تنهایی

بیماران دارای تأخیر بیش از ۳ ساعت بودند که با دقت ۰/۱ و سطح معنی‌داری ۰/۰۵ حجم نمونه‌ای معادل ۹۵ به دست آمد. رسیدن به حجم نمونه مورد نظر در مقطع زمانی فوق‌الذکر میسر و انتخاب نمونه‌ها به صورت متوالی انجام شد. در این مطالعه فقط آن دسته از بیماران مورد بررسی قرار گرفتند که در خارج از بیمارستان دچار حمله حاد قلبی شده بودند و کسانی که به دلایل دیگری در بیمارستان حضور داشته و پس از آن دچار انفارکتوس میوکارد شده بودند، وارد مطالعه نشدند. اطلاعات مورد بررسی بیماران پس از اخذ رضایت آنان در روزهای ۷-۳ پس از بستری توسط پزشک در پرسشنامه‌های مربوطه درج گردید. در این پرسشنامه‌ها سؤالاتی در خصوص متغیرهای مربوط به بیمار، علایم بیماری، زمان و مکان وقوع علایم، نگرش اولیه بیمار نسبت به نشانه‌ها، مدت زمانی که از شروع علایم تا زمان رسیدن بیمار به بیمارستان صرف شده و علت مراجعه دیر هنگام بیماران پرسیده شد و در پرسشنامه ثبت گردید. زمان تعریف شده به عنوان «مراجعه دیر هنگام» بر اساس منابع موجود فاصله زمانی بیشتر از ۳ ساعت از وقوع علایم تا رسیدن بیمار به بیمارستان در نظر گرفته شد.

ورود داده‌ها و تجزیه و تحلیل آماری آن توسط نرم‌افزار SPSS 16 انجام شد. به منظور نشان دادن فراوانی و مدت زمان تأخیر از آمار توصیفی و جهت تعیین رابطه میان متغیرهای مورد بررسی از آزمون‌های تحلیلی Chi-square و Logistic regression استفاده شد. به این ترتیب با توجه به این که متغیرهای مستقل، کیفی بودند و متغیر وابسته هم به صورت کیفی در نظر گرفته شده بود (داشتن/نداشتن تأخیر) ارتباط تک تک این متغیرها با آزمون کای مربع بررسی شد و مقدار نسبت شانس و معنی‌داری آن محاسبه گردید و بر اساس این محاسبات، متغیرهایی که در Univariate analysis ارتباط معنی‌داری با تأخیر داشتند، مورد تحلیل چند متغیره با استفاده از مدل رگرسیون لجیستیک قرار گرفتند.

یافته‌ها

در این مطالعه ۹۵ بیمار (۷۳ مرد) مبتلا به حمله حاد قلبی مورد بررسی قرار گرفتند. در مجموع میانگین سنی بیماران (انحراف معیار) $60/4$ سال ($1/1$) و به تفکیک مرد و زن به ترتیب 59 ($1/3$) و 64 ($2/4$) سال بود. ۲۳ درصد از بیماران، روستایی و ۶۲ درصد دارای تحصیلات کمتر از دیپلم بودند. ۳۸ درصد از افراد هیچ

حال، بروز علائم حمله قلبی به صورت تعریق در بیمار و برداشت اولیه فرد از علائم به عنوان نشانه‌های بیماری قلبی با رسیدن بیماران به بیمارستان تا قبل از ۳ ساعت از وقوع علائم همراهی داشت (جدول شماره ۲).

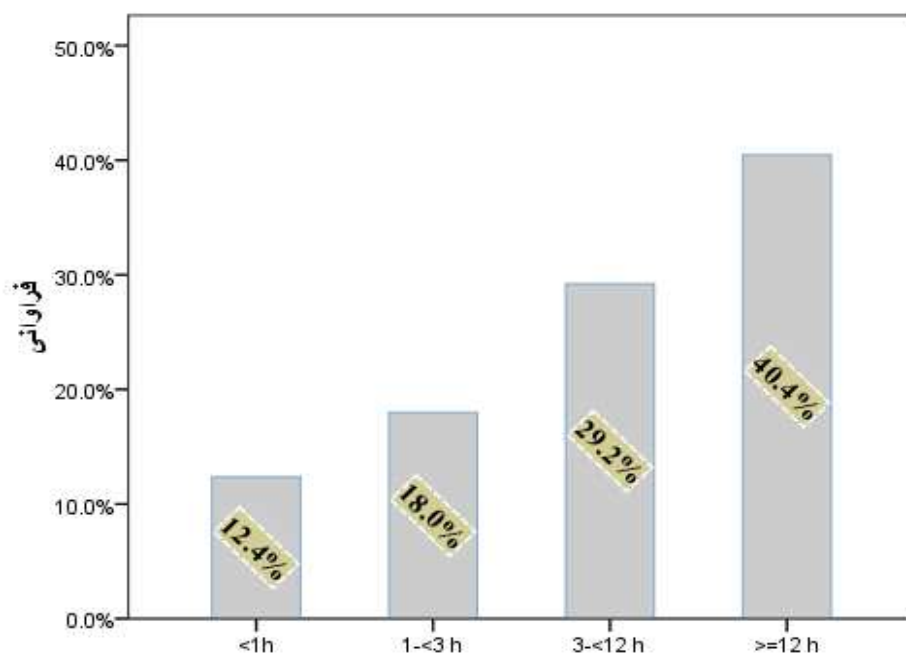
به منظور تعیین عوامل مؤثر در پیش بینی احتمال تأخیر بیماران، تحلیل چندمتغیره با روش رگرسیون لجستیک انجام شد که در این تحلیل، مراجعه بعد از ۳ ساعت به عنوان متغیر وابسته مد نظر قرار گرفت. متغیرهای میزان تحصیلات، سابقه بیماری قلبی، بروز علائم به صورت تعریق، نحوه شروع حمله قلبی، زمان وقوع نشانه‌ها و مراجعه به پزشک عمومی قبل از بیمارستان دارای اثر مستقل و معنی‌داری در تأخیر بیماران بودند (جدول شماره ۳).

یا بی پولی را عنوان کرده و ۱۲ درصد بعد مسافت را به عنوان علت بیان کرده‌اند.

در بین عواملی که ارتباط آنها با متغیر مورد بررسی (تأخیر بیش‌تر از ۳ ساعت) مورد آزمایش قرار گرفت، متغیرهای جنسیت (زن بودن)، میزان تحصیلات (کمتر از دیپلم)، شروع تدریجی علائم، خفیف بودن نشانه‌ها، وقوع حمله حاد قلبی در نیمه شب یا صبح زود و مراجعه به پزشک عمومی به طور معنی‌داری با تأخیر و مراجعه دیر هنگام بیماران مرتبط بود (جدول شماره ۲). سابقه وجود بیماری قلبی در گذشته در صورتی که فرد تحت نظر پزشک متخصص قلب بوده باشد نیز به طور معنی‌داری با کوتاه شدن زمان تأخیر بیماران ارتباط داشت. همچنین استعمال سیگار در گذشته یا

جدول شماره ۱- تاریخچه بالینی و فراوانی علائم حمله قلبی در بیماران

تعداد	درصد	تاریخچه بیماری
۲۱	۲۲/۱	دیابت
۴۴	۴۶/۳	فشارخون بالا
۳۴	۳۵/۸	کلسترول بالا
۴	۴/۲	افسردگی
نوع علائم		
۷۷	۸۱/۹	درد فشاری قفسه سینه
۶۰	۶۳/۸	تعریق
۵۰	۵۳/۲	تنگی نفس
۹	۹/۶	اضطراب
۸	۸/۵	درد شکم
۱	۱/۱	سرگیجه
۱۴	۱۴/۹	درد بازو
۱۲	۱۲/۸	تهوع و استفراغ
۹	۹/۶	ضعف و بی حالی



شکل شماره ۱- زمان مراجعه بیماران به بیمارستان پس از وقوع علائم

جدول شماره ۲- میزان ارتباط متغیرها با تأخیر بیش از ۳ ساعت

متغیر مورد بررسی	درصد بیماران دارای تأخیر	نسبت شانس	سطح معنی داری
جنسیت (زن)	۹۰/۹	۵/۰۰	۰/۰۲
تحصیلات (کمتر از دیپلم)	۸۲/۱	۳/۴۵	۰/۰۰
عدم وجود سابقه بیماری قلبی	۷۸/۶	۳/۳۶	۰/۰۱
عدم استعمال سیگار	۶۹/۷	۲/۶۸	۰/۰۳
عدم وجود تعریق به عنوان نشانه بیماری	۸۵/۳	۳/۱۲	۰/۰۳
شروع تدریجی علائم	۸۳/۱	۳/۶۱	۰/۰۰
شدت علائم (خفیف)	۸۸/۵	۴/۰۰	۰/۰۲
زمان وقوع علائم (از ساعت ۲۴ تا ۶ صبح)	۸۴/۱	۳/۳۴	۰/۰۱
تفکر اولیه بیمار (منشأ غیر قلبی علائم)	۸۲/۵	۳/۷۶	۰/۰۰
مراجعه به پزشک عمومی	۸۳/۳	۳/۳۳	۰/۰۱

جدول شماره ۳- متغیرهای دارای اثر معنی دار در مدل رگرسیون لجستیک (متغیر وابسته: تأخیر بیش از ۳ ساعت از زمان وقوع علائم)

متغیر مورد بررسی	ضریب رگرسیون	نسبت شانس (ضریب اطمینان ۹۵ درصد)	سطح معنی داری
ثبات علائم	-۱/۴۲	۰/۲۴	۰/۵۲
تحصیلات (کمتر از دیپلم)	۱/۵۰	۴/۵۱ (۱/۱۲-۱۸/۱۳)	۰/۰۳
زمان رخ داد (از نیمه شب تا صبح زود)	۲/۳۶	۱۰/۵۷ (۲-۵۵/۸)	۰/۰۰
عدم وجود سابقه بیماری قلبی	۲/۱۶	۸/۶۳ (۱/۷۵-۴۲/۵)	۰/۰۱
نحوه ی شروع علائم (ناگهانی)	-۱/۶۸	۰/۱۸ (۰/۰۴-۰/۷۵)	۰/۰۲
وجود تعریق به عنوان نشانه بیماری	-۲/۷۳	۰/۰۶ (۰/۰۱-۰/۴۳)	۰/۰۰
مشورت با پزشک عمومی	۱/۹۰	۶/۶۶ (۱/۴۴-۳۰/۶)	۰/۰۱

بحث و نتیجه گیری

میانگین زمان مراجعه در بیماران مورد مطالعه حدود ۲۱ ساعت بود و این در حالی است که ۷۰ درصد از این افراد با تأخیر بیش از ۳ ساعت به بیمارستان رسیده بودند. در مقایسه با دیگر مطالعات صورت گرفته در این زمینه شاهد ارایه نتایج بسیار متنوعی برای برآورد نسبت بیماران دارای تأخیر هستیم که بخشی از این تفاوتها مربوط به ارایه تعاریف مختلف برای متغیر "تأخیر" است؛ به صورتی که برخی از محققان زمان ۶۰ دقیقه را مبنای محاسبات و برخی زمان ۲ ساعت و حتی ۶ ساعت را مبنای تعریف برای «مراجعه دیرهنگام» در نظر گرفته‌اند. با توجه به این مسئله مقایسه مطالعات با مشکل مواجه می‌شود. علاوه بر این جمعیت مورد مطالعه و معیارهای ورود متفاوت باعث به وجود آمدن تفاوت در طراحی مطالعات می‌شود، به صورتی که در بعضی از مطالعات کلیه بیمارانی که با درد قفسه صدری مراجعه کرده بودند وارد مطالعه شدند، در حالی که در برخی دیگر مثل مطالعه حاضر کسانی که با تشخیص قطعی انفارکتوس میوکارد بستری شده بودند مورد بررسی قرار گرفتند. با این حال به نظر می‌رسد که میانگین زمان ۲۱ ساعت (با میانه ۹) در بیماران ما بسیار بیشتر از حد توصیه شده و مقادیر به دست آمده از مطالعات صورت گرفته در کشورهای خارجی است که میانگین زمان ۴۷۴ دقیقه (با میانه ۱۶۷) [۱۳] و میانه‌های ۲/۲ ساعت [۱۴] و ۱/۵ ساعت در آمریکای شمالی و استرالیا [۴] را ذکر کرده‌اند. در مطالعه‌ای که در بیمارستان دانشگاه ادنس دانمارک صورت گرفت، میانه زمان مراجعه بیماران ۳/۹ ساعت گزارش شد [۱۵]. در این مطالعه تقریباً یک سوم بیماران قبل از ۲ ساعت از شروع علائم به بیمارستان رسیده بودند و ۳۷ درصد بعد از ۶ ساعت به بیمارستان مراجعه کرده بودند. در حالی که در مطالعه حاضر با گذشت ۱۲ ساعت از حمله حاد قلبی هنوز ۴۰ درصد از بیماران مراجعه نکرده بودند.

نتایج تحقیق ما نشان داد که ۳۰ درصد از بیماران ما قبل از گذشت ۳ ساعت از شروع علائم مراجعه می‌کنند، در حالی که در مطالعات دیگر مراجعه حدود ۳۰ درصد از بیماران قبل از زمان ۳۰ دقیقه صورت گرفته است [۱۶]. در توجیه این مسئله به تفاوت‌های موجود در وضعیت اجتماعی - فرهنگی جمعیت مورد مطالعه باید اشاره کرد. در مطالعه حاضر تقریباً دو سوم از بیماران دارای تحصیلات زیر دیپلم بودند که این متغیر دارای اثر مستقل و معنی داری در پیش بینی زمان تأخیر بیماران بود. با توجه به این

مسئله بعید به نظر نمی‌رسد که عمده علل تأخیر به دلیل ضعف فرهنگی و فقدان آگاهی و دانش در زمینه شناخت بیماری باشد. در رابطه با تأثیر سن بیماران یافته‌های متناقضی وجود دارد. تعدادی از مطالعات هیچ گونه همراهی بین سن و تأخیر نیافته‌اند [۱۷، ۱۸]. با این حال تحقیقات دیگری نیز وجود دارند که به این نتیجه رسیده‌اند که افراد مسن‌تر زمان بیش‌تری را نسبت به جوان‌ترها تلف می‌کنند [۱۹، ۲۰]. در بعضی از مطالعات رابطه خطی بین سن و زمان تأخیر ذکر شده است؛ بدین صورت که با افزایش سن، زمان رسیدن بیمار به بیمارستان نیز افزایش می‌یابد [۲۱]. در مطالعه ما نیز ارتباطی برای متغیر سن در رابطه با متغیر مورد بررسی (زمان مراجعه) پیدا نشد.

در ارتباط با جنسیت، محققان زیادی نشان داده‌اند که زنان به طور معنی‌داری بیشتر تأخیر می‌کنند [۲۰، ۲۱، ۲۲]. در مطالعه ما نیز میانگین زمان مراجعه برای زنان (۲۸/۲ ساعت) به طرز معنی‌داری با آن چه که در مورد مردان محاسبه گردید (۱۹/۵ ساعت) متفاوت بود. زنان علائم را کمتر به بیماری قلبی نسبت می‌دهند با این اعتقاد که بیماری قلبی یک بیماری مردانه است [۱۶]. نتایج مطالعات کیفی نشان می‌دهد زنان فکر نمی‌کنند بیماری قلبی آن قدر که در مورد مردها اهمیت دارد، برای آنها نیز مهم است [۲۳] و در یک بررسی در مورد درک زنان پیرامون خطرات تهدید کننده سلامتی آنان، ۶۰ درصد از بروز سرطان پستان نگران بودند در حالی که فقط ۹ درصد حمله قلبی را خطری جدی برای سلامتی خویش قلمداد می‌کردند [۲۴]. در توجیه این مسئله می‌توان به تفاوت نوع علائم در زنان و مردان اشاره کرد؛ طبق مطالعات، زنان علائم متفاوتی را نسبت به مردان تجربه می‌کنند. مطالعات نیز حاکی از آن است که زنان با احتمال کمتری از مردان علائم تیبیک حمله حاد قلبی را از نظر مکان و مدت علائم تجربه می‌کنند [۲۵]. در مطالعه حاضر نیز بروز علائم در مردان به صورت ناگهانی ۴۰ درصد در مقابل ۲۲ درصد در مورد زنان بود که خود منجر به مراجعه به موقع آنان می‌گردید و با توجه به این که در تحلیل چند متغیره صورت گرفته، اثر پیش گویی کننده معنی‌داری برای متغیر جنس (که در تحلیل یک متغیره ارتباط معنی‌داری با تأخیر داشت) به دست نیامد، می‌توان تفاوت نوع علائم را به عنوان یکی از دلایل بیان کرد.

در مطالعه حاضر، بیمارانی که برداشت اولیه آنها از علائم وجود حمله قلبی بود، سریع‌تر مراجعه کرده بودند. در مطالعات مشابه نیز

یک ساعت می‌شود [۱۶، ۲۹]. مطالعه ما نشان داد بیمارانی که با سابقه بیماری قلبی تحت نظر پزشک متخصص قلب بوده‌اند و کسانی که نوع علائم بیماری در آنها به صورت عرق ریزش بوده است، سریع‌تر به بیمارستان مراجعه کرده‌اند. مطالعات در این زمینه حاکی از آن است که ماهیت و نوع علائم در پاسخ فرد بیمار تأثیر گذار هستند، افزایش شدت نشانه‌ها [۱۷، ۳۰] و افزایش اضطراب همراه با تداوم علائم [۱۹، ۳۱]. همچنین آغاز ناگهانی حمله [۳۲] با عکس‌العمل سریع‌تر بیمار و تأخیر کمتر وی همراه است. در مطالعه ما نیز بین خفیف بودن علائم از نظر بیمار و تأخیر بیش از ۳ ساعت ارتباط معنی‌داری مشاهده شد. در ارتباط با بررسی بیماری‌های همراه نظیر دیابت و فشارخون بالا، نتایج متناقضی در مطالعات مختلف به چشم می‌خورد [۴]. در این مطالعه وجود بیماری دیابت با مدت زمان مراجعه همراهی نداشته که شاید این عدم ارتباط را بتوان با وقوع بیشتر موارد حمله قلبی به صورت خاموش و بدون علامت در این بیماران توجیه نمود. بررسی سابقه انفارکتوس حاد میوکارد در بیماران نشان داد که بیمارانی که در گذشته حمله قلبی داشته‌اند، لزوماً زودتر مراجعه نمی‌کنند. تحقیقی که در یک بیمارستان دانشگاهی بزرگ در ایرلند شمالی صورت گرفت نیز نشان داد که تجربه قبلی از بیماری ارتباطی با زمان مراجعه بیماران ندارد [۲]. حتی تحقیقات زیادی نشان داده‌اند که افرادی که سابقه آنژین یا انفارکتوس میوکارد دارند، دیرتر از بیمارانی مراجعه می‌کنند که هیچ سابقه‌ای از بیماری قلبی ندارند [۳۳]، احتمالاً این افراد در گذشته دوره‌هایی از درد داشته‌اند که با خود درمانی یا پس از استراحت برطرف شده است. یکی از نتایج قابل توجهی که از این تحقیق به دست آمد، ارتباط سیگار کشیدن با عدم تأخیر بود. شاید دلیل این مسئله به نوعی به عوامل روانشناختی مربوط باشد و این که این افراد علاوه بر آگاهی از عواقب و مضرات ناشی از سیگار کشیدن، وقوع چنین پیامدهایی (نظیر مشکلات و مسائل قلبی) را برای خود دور از انتظار ندانسته و آن را پیش بینی می‌کنند. جالب‌تر این که مراجعه زودتر به بیمارستان در مورد افرادی که منحصرأ در گذشته سیگاری بوده‌اند نیز صادق بود. به هر حال با وجود تأیید این مطلب در مطالعات صورت گرفته در سایر کشورها [۳۴] نیاز به اطلاعات بیشتر و تحقیقات بعدی در این زمینه احساس می‌گردد.

از محدودیت‌های این مطالعه می‌توان به این نکته اشاره کرد که در این تحقیق فقط آن دسته از بیمارانی مورد مطالعه قرار گرفتند

همین ارتباط در مورد تفکر اولیه بیمار بیان شده است [۱۳]. نسبت دادن نشانه‌ها به بیماری قلبی اثر معنی‌داری در پیش‌گویی زمان مراجعه بیماران در کمتر از ۶۰ دقیقه داشته است [۲]. افرادی که نشانه‌ها را به بیماری قلبی نسبت می‌دهند، سریع‌تر مراجعه می‌کنند [۲۶]. به نظر نمی‌رسد نسبت دادن نشانه‌ها به بیماری قلبی منحصرأ به شناخت فرد از علائم بیماری منوط باشد، همچنان که بیمارانی که حمله قلبی را در گذشته تجربه کرده و ممکن است از نشانه‌های بیماری آگاه باشند، با این وجود زودتر مراجعه نمی‌کنند [۲۷].

نتایج این تحقیق نشان داد افرادی که شروع حمله قلبی در آنها به صورت تدریجی بوده است و علائم حاد بیماری در نیمه شب تا صبح زود اتفاق افتاده است، با احتمال زیادتری در مراجعه به بیمارستان تأخیر داشته‌اند. این نتایج با دست‌آوردهای حاصل از مطالعات مشابهی که در این زمینه انجام شده است هم‌خوانی دارد. مطالعه‌ای که در یک بیمارستان آموزشی در سال ۲۰۰۲ در استرالیا انجام شد [۱۶] نشان داد که وقوع نشانه‌ها در شب منجر به مراجعه دیرتر بیماران می‌شود. همین‌طور تحقیقات نشان داده‌اند که بیمارانی که نشانه‌های بیماری در آنها کندتر پیشرفت می‌کند دیرتر به بیمارستان می‌رسند [۴]. بر اساس این مطالعه مراجعه به پزشک عمومی از عوامل خطر برای تأخیر بیماران شناخته شد. از آن‌جا که مراجعه به پزشک به دنبال وقوع ناخوشی در فرد امری صحیح و عاقلانه بوده و ممکن است چنین به نظر برسد که این افراد در مراجعه تأخیر نداشته‌اند. اما در حقیقت عدم درک اهمیت مشکل از سوی بیمار و مراجعه به نزدیک‌ترین و در دسترس‌ترین و شاید ارزان‌ترین خدمت پزشکی که این خود مستلزم صرف وقت و زمان است، منجر به این مسئله شده است. ضمن این که پزشکان عمومی اغلب از امکانات کافی برای تشخیص بیماری برخوردار نبوده و در صورت تشخیص هم زمانی از بیمار گرفته می‌شود، بنابراین در چنین مواردی توانایی افتراق موارد اورژانس از موارد کم‌اهمیت و معمول است که کمک‌کننده است. مطالعات نشان دهنده این هستند که نیمی از بیماران بستری شده به دلیل حمله قلبی ابتدا از یک پزشک عمومی کمک خواسته‌اند تا این که از آمبولانس یا هر وسیله ممکن دیگری برای مراجعه به بیمارستان بهره بگیرند [۲۸]. در مطالعه ما نیز ۵۱/۶ درصد از بیماران ابتدا به پزشک عمومی مراجعه کرده بودند که این مسئله منجر به تأخیر بیشتر در مراجعه شده بود. مطالعات انجام شده در استرالیا حاکی از آن است که مشورت با پزشک عمومی منجر به طولانی‌تر شدن زمان مراجعه تا

تنگی نفس و اضطراب ممکن است نشانه بیماری قلبی باشد، سعی در شناساندن بهتر بیماری و علایم آن خصوصاً به افراد در معرض خطر می‌تواند مؤثر باشد [۱۴]. در طراحی مداخلات باید نهایت دقت به عمل آید. مشخص کردن گروه هدف برنامه که بیشترین سود را به دنبال اجرای برنامه کسب خواهند کرد، توجه به عواملی که منجر به وقوع چنین پیامدی در آنها شده و سطح پایه دانش و آگاهی جمعیت هدف بایستی مد نظر قرار گیرد و با هدفمند تر کردن پیام‌های آموزشی و منحصر کردن آن به افرادی که در معرض خطر بیشتری قرار دارند، نظیر افراد کم سواد و یا دارای سابقه‌ای از بیماری قلبی حتماً نتایج بهتری به دست خواهد آمد.

سهم نویسندگان

مریم دانشور فرد: همکاری در طراحی مطالعه، جمع‌آوری و ورود داده‌ها به رایانه، همکاری در تحلیل داده‌ها
مزگان کاربخش: طراحی مطالعه، تحلیل داده‌ها
فرنوش لارتنی: همکاری در طراحی مطالعه، همکاری در جمع‌آوری و ورود داده‌ها به رایانه، همکاری در تحلیل داده‌ها

تشکر و قدردانی

از جناب آقای دکتر یونس نوذری مدیر گروه قلب بیمارستان امام خمینی به دلیل راهنمایی‌های ارزنده و مؤثر ایشان، همین‌طور از کارکنان زحمت کش بخش قلب و CCU بیمارستان امام خمینی تقدیر و سپاسگزاری می‌گردد.

که زنده به بیمارستان رسیده بودند و با توجه به این که حدود یک چهارم از بیماران در یک ساعت اول پس از بروز علایم یعنی زمانی که خیلی از بیماران ما هنوز مراجعه نکرده‌اند فوت می‌کنند به این ترتیب درصد قابل توجهی از بیماران مورد ارزیابی قرار نگرفتند. شاید مطالعات دیگری که به نوعی به جمع‌آوری اطلاعات از نزدیکان فرد فوت شده می‌پردازند در پاسخ‌گویی به این سؤال کمک کننده باشند. از دیگر محدودیت‌های این تحقیق ارجاعی بودن بیمارستان امام خمینی به عنوان مکان انجام مطالعه بود. بنابراین بیماران مورد مطالعه معرف کلیه بیماران مبتلا به سکته قلبی نبوده و این مسئله تعمیم‌پذیری نتایج را تحت تأثیر قرار می‌دهد. در این زمینه مقایسه یافته‌های پژوهش‌هایی که به صورت چند مرکزی در آینده انجام شود، می‌تواند نشان دهد که آیا عوامل مؤثر در تأخیر بیماران ما با طیف‌های دیگر بیماران متفاوت است یا خیر؟ در این مطالعه اطلاعات جمع‌آوری شده بسیاری از متغیرها، وابسته به حافظه شخص بود که علاوه بر این که در مطالعات دیگر، روند مشابهی در این زمینه دیده می‌شود به نظر می‌رسد که با توجه به حاد بودن بروز بیماری، فرد بتواند علایم و شرایط آن زمان را به خاطر آورده و بدین ترتیب احتمال Recall bias کم می‌شود. تحقیقات زیادی پیرامون روش‌های مؤثر در کاهش زمان تأخیر بیماران صورت گرفته است. مطالعات نشان می‌دهد پیام‌رسانی از طریق رسانه‌های عمومی در رابطه با خطرات همراه با درد قفسه سینه و اهمیت اقدام به موقع در چنین موقعیت‌هایی کمک کننده است [۳۵]. با توجه به این که شناخت افراد از نشانه‌های متنوع بیماری محدود است، مثلاً کمتر می‌دانند که علایمی نظیر تهوع،

منابع

1. PENNY W. Patient delay in calling for help: the weakest link in the chain of survival? *Heart* 2001; 85: 121-2
2. Carney R, Fitzsimons D, Dempster M. Why people experiencing acute myocardial infarction delay seeking medical assistance. *European Journal of Cardiovascular Nursing* 2002; 1: 237-42
- 3- Gersh BJ, Stone GW, White HD, Holmes DR. Pharmacological facilitation of primary percutaneous coronary intervention for acute myocardial infarction: is the slope of the curve the shape of the future? *The Journal of American Medical Association* 2005; 293: 979-86
- 4- Khraim FM, Carey MG. Predictors of pre-hospital delay among patients with acute myocardial infarction. *Patient Education and Counseling* 2009; 75: 155-61
- 5- The SAGE handbook of health psychology By Stephen Sutton, Andrew Baum, Marie Johnston Contributor Stephen Sutton Edition: Illustrated Published by SAGE, 2004
- 6- Johnson JA, King KB. Influence of expectations about symptoms on delay in seeking treatment during a myocardial infarction. *American Journal of Critical Care* 1995; 4: 29-35
- 7- GISSI-Avoidable Delay Study Group. Epidemiology of avoidable delay in the care of

- patients with acute myocardial infarction in Italy. *Archives of Internal Medicine* 1995; 155: 1481-88
- 8- Libby: *Braunwald's Heart Disease: A Textbook of Cardiovascular Medicine*. 8th Edition, 2007, chapter 51
- 9- Pattenden J, Watt I, Lewin RJP, Stanford N. Decision making processes in people with symptoms of acute myocardial infarction: qualitative study. *British Medical Journal* 2002; 324: 1006-9
- 10- McKinley S, Moser DK, Dracup K. Treatment-seeking behavior for acute myocardial infarction symptoms in North America and Australia. *Heart Lung* 2000; 29: 237-47
- 11- Perkins-Porras L, Whitehead D L, Strike P C, Steptoe A. Pre-hospital delay in patients with acute coronary syndrome: Factors associated with patient decision time and home to hospital delay. *European Journal of Cardiovascular Nursing* 2009; 8: 26-33
- 12- Debra K, Moser Laura P, Kimble Mark J. Reducing delay in seeking treatment by patients with acute coronary syndrome and stroke. *Circulation* 2006; 114: 168-82
- 13- O'Carroll R, Smith K, Grubb N, Fox K, Masterton G. Psychological factors associated with delay in attending hospital following a myocardial infarction. *Journal of Psychosomatic Research* 2001; 51: 611-14
- 14- Horne R, James D, Petrie K. Patients' interpretation of symptoms as a cause of delay in reaching hospital during acute myocardial infarction. *Heart* 2000; 83: 388-93
- 15- Rasmussen CH, Munck A, Kragstrup J, Haghfelt T. Patient delay from onset of chest pain suggesting acute coronary syndrome to hospital admission. *Scandinavian Cardiovascular Journal* 2003; 37: 183-86
- 16- Ingarfield SL, Jacobs IG, Jelinek GA, Mountain D. Patient delay and use of ambulance by patients with chest pain. *Emergency Medicine Australasia* 2005; 17: 218-23
- 17- Banks AD, Dracup K. Factors associated with prolonged prehospital delay of African Americans with acute myocardial infarction. *American Journal of Critical Care* 2006; 15: 149-57
- 18- Quinn JR. Delay in seeking care for symptoms of acute myocardial infarction: applying a theoretical model. *Research in Nursing & Health* 2005; 28: 283-94
- 19- Moser DK, McKinley S, Dracup K, Chung ML. Gender differences in reasons patients delay in seeking treatment for acute myocardial infarction symptoms. *Patient Education & Counseling* 2005; 56: 45-54
- 20- O'Donnell S, Condell S, Begley C, Fitzgerald T. Prehospital care pathway delays: gender and myocardial infarction. *Journal of Advanced Nursing* 2006; 53: 268-76
- 21- Sheifer SE, Rathore SS, Gersh BJ, Weinfurt KP, Oetgen WJ, Breall JA, et al. Time to presentation with acute myocardial infarction in the elderly: associations with race, sex, and socioeconomic characteristics. *Circulation* 2000; 102: 1651-6
- 22- Johansson I, Stromberg A, Swahn E. Factors related to delay times in patients with suspected acute myocardial infarction. *Heart & Lung: The Journal of Critical Care* 2004; 33: 291-300
- 23- Dempsey SJ, Dracup K, Moser DK. Women's decision to seek care for symptoms of acute myocardial infarction. *Heart & Lung: The Journal of Critical Care* 1995; 24: 444-56
- 24- National Council on Aging. Survey finds women in mid-life have conflicting perceptions of health risks. NCOA press releases. 1997. Available at: <http://scooby.mrl.nyu.edu:8000/press/myths/womhealth.htm>. Accessed March 18, 1998
- 25- Gregor RD, Bata IR, Eastwood BJ. Gender differences in the presentation, treatment, and short-term mortality of acute chest pain. *Clinical and Investigative Medicine* 1994; 17: 551-62
- 26- Thuresson M, Jarlöv M B, Lindahl B, Svensson L, Zedigh C, Herlitz J. Thoughts, actions, and factors associated with prehospital delay in patients with acute coronary syndrome. *Heart & Lung: The Journal of Critical Care* 2007; 36: 398-409
- 27- Bett JH, Tonkin AM, Thompson PL. Failure of current public educational campaigns to impact on the initial response of patients with possible heart attack. *Internal Medicine Journal* 2005; 35: 279-82
- 28- Meischke H, Eisenberg M, Schaeffer S, Henwood DK. The heart attack survival kit project: an intervention designed to increase seniors' intentions to respond appropriately to the symptoms of acute myocardial infarction. *Health Education Research* 2000; 15: 317-26
- 29- Hitchcock T, Rossouw F, McCoubrie D. Observational study of prehospital delays in patients with chest pain. *Emergency Medical Journal* 2003; 20: 270-73
- 30- Nouredine S, Arevian M, Adra M, Puzantian H. Response to signs and symptoms of acute coronary syndrome: differences between Lebanese men and

women. *American Journal of Critical Care* 2008; 17: 26-35

31- Morgan DM. Effect of incongruence of acute myocardial infarction symptoms on the decision to seek treatment in a rural population. *Journal of Cardiovascular Nursing* 2005; 20: 365-71

32- Horne R, James D, Petrie K, Weinman J, Vincent R. Patients' interpretation of symptoms as a cause of delay in reaching hospital during acute myocardial infarction. *Heart* 2000; 83: 388-93

33- Hitchcock T, Rossouw F, McCoubrie D. Observational study of prehospital delays in patients

with chest pain. *Emergency of Medical Journal* 2003; 20: 270-73

34- Sarı İ, Acar Z, Özer O, Erer B, Tekbaş E, Üçer E, et al. Factors associated with prolonged prehospital delay in patients with acute myocardial infarction. *Türk Kardiyoloji Dernegi Arsivi* 2008; 36: 156-62

35- Maeso-Madronero JL, Bergbauer M, Mensing M. HEUH 'Recognition of myocardial infarction and correct acting'-a project aiming at reducing the prehospital delay time in acute myocardial infarction. *Herz Kreislauf [German]* 2000; 32: 257-62